



Tuusmäen kyläsuunnitelma

Rantasalmen Tuusmäen maisemakylällä on pitkä historia ja tulevaisuuden mahdollisuuksia





Kotikyläni, Aava Malinen



Kotikyläni, Jonne Liljeström

Julkaisija: Tuusmäen kyläyhdistys ry, www.tuusmaki.net

Teksti ja kuvat: Henrik Hausen, henhaus@gmail.com

Paino: Kopijyvä, Mikkeli 2013



Euroopan maaseudun
kehittämisen maatalousrahasto:
Eurooppa investoi maaseutualueisiin



Sisällysluettelo

1 Johdanto – kyläsuunnitelman laatiminen	4
2 Kyläkysely	5
3 Alue, luonto ja erityiskohteet	5
Kaavatilanne	6
Luonto ja kulttuurimaisema	6
Koulu, luistelukenttä ja valaistu latu.....	6
Toivonniemi, seurantalo	7
Entinen kauppa.....	8
Raudanvalmistuspaikat.....	8
Vesiosuuskunta	8
4 Alueen historiaa	9
Raudanvalmistus	9
Aikainen maanviljelys.....	9
Uusi maatalous ja taloudellinen järjestäytyminen	
5 Tärkeimmät viihtyvyystekijät	10
Avoin yhteisöllisyys?.....	11
6 Asukkaat.....	12
Vapaa-ajan asukkaat	13
Tulomuuton edistäminen	13
7 Elinkeinot ja toimeentulo	14
8 Oman kylän palvelut	15
Koulu.....	15
Keskiaukeaman kartan numerot.....	16
Päivähoito	19
Muut palvelut	19
9 Liikenne ja infra	19
Tieyhteydet	19
Laajakaista.....	20
10 Järjestö- ja harrastustoiminta	21
Osallistuminen.....	21
Tiedottaminen	22
11 Kylän yhteiset tavoitteet	23
Sisäiset vahvuudet, joiden varaan kylää rakennetaan	
Tulevaisuuden mahdollisuudet, joita hyödynnet..	
Sisäiset heikkoudet, joita pyritään poistamaan..	23
Tulevaisuuden uhat, joita pyritään torjumaan..	24
12 Lähiajan hankkeet	25
Laajakaistan kehittäminen (21 vastausta).....	25
Tiedonkulun parantaminen (20 vastausta)	25
Kylän palveluhakemisto (16 vastausta)	25
Seurantalons tilojen kehittäminen (12 vastausta)26	
Koulun kehittäminen monipalvelukeskukseksi	
Yleisten uimarantojen lisääminen ja kohentaminen	
Tanssilavatoiminnan kehittäminen (9 vastausta)27	
Nuorten toiminnan kehittäminen (8 vastausta)27	
Rauta-aiheen kehittäminen kylässä (7 vastausta)27	
Metsästysmatkailu kylän alueella (6 vastausta) .	27
Kylän tonttipörssi ja asumisen markkinointikamp.	
Kylätalkkari, naapuriapurinki ja ensiapukurssi. 27	
Tuusmäen palveluhakemisto	29
Liikennepalvelut	29
Lomamökkien vuokraus	29
Kone- ja työpalvelut	29
Maatalous	30
Ohjelmistojen suunnittelu ja valmistus.....	30
Matkatoimistojen toiminta.....	30
Tukkukauppa.....	30
Käsitöitä, puutarhasuunnittelua ja -matkailua..	30
Puutarhamyymälä.....	31
Lahjatavaroiden ja askartelutarvikkeiden	
vähittäiskauppa	31
Hierontapalvelut.....	31
Tanssilavan ja maamiesseurantalons vuokraus..	31
Vedenotto, puhdistus ja jakelu.....	31
Vapaa-aika	31
Kotisivut.....	31

I Johdanto – kyläsuunnitelman laatiminen

Tuusmäki sijaitsee Rantasalmen kunnan länsiosassa valtatie 14 pohjoispuolella ja Kolkonjärven, Tuusjärven ja Hakojärven välissä sekä järvien ja Juvan rajan välissä. Kylätoiminta-alue kattaa myös Pirilän kylän. Vakituksia asukkaita on 235 ja vapaa-ajan asuntoja on paljon: noin 70 kpl.



Maisemallisesti leimaa antaa laajat peltomaisemat, tilojen rakennukset ja näköala järville sekä metsätaipaleet. Kylässä on useita karjatiloja ja muutamia muita yrityksiä. Oma koulu on merkittävin palvelu, useita palveluja joutuu hakemaan Rantasalmen kirkonkylästä 20 km päästä, Savonlinnasta 55 km päästä tai Mikkelistä 65 km päästä.

Tuusmäessä on pitkä yhteistoiminnan perinne. Kylässä toimii useita aktiivisia järjestöjä ja Tuusmäen kyläyhdistys ry perustettiin vuonna 1985. Kotisivut on osoitteessa www.tuusmaki.net

Kyläsuunnitelmaan sisältyy alueen esittely sekä kyläkyselyn tulokset ja toimenpide-

ehdotuksia tuleville vuosille. Suunnitelmalla vahvistetaan kyläidentiteettiä ja yhteistyötä. Se tuo kylän yhteistoimintaan pitkäjänteisyyttä. Suunnitelma toimii myös kylän käyntikorttina kunnan, matkailijoiden, vapaa-ajan asukkaiden ja uusien asukkaiden suuntaan. Toimenpidetaulukkoa tulisi päivittää mielellään vuosittain esimerkiksi kyläyhdistyksen vuosikokouksessa, jolloin tarkistetaan mitä hankkeita on saatu eteenpäin ja mitä uusia hankkeita olisi tarpeen käynnistää.

Tuusmäen ensimmäinen kyläsuunnitelma laadittiin 1970-luvulla. Toinen valmistui vuonna 2000 jolloin kylä myös valittiin Etelä-Savon Vuoden kyläksi.

Uuden kolmannen kyläsuunnitelman laatimista suunniteltiin kesällä vuonna 2012.

Kyläsuunnittelukokoukset järjestettiin 12. ja 21.2.2013, mukana kyläyhdistyksen hallitus, muita kyläläisiä sekä koulun ja kunnan edustajia.

24.2. järjestettiin koko perheen ulkoilutapahtuma koululla ja sielläkin pohdittiin kyläsuunnitelmaa ja kylän tulevaisuutta Paikalla oli useita lapsiperheitä jotka yksimielisesti ottivat kantaa kyläkoulun puolesta.

Tuusmäen koulun oppilaat osallistuivat kyläsuunnitelman tekoon kirjoituksilla ja maalauksilla otsikolla ”Kotikyläni?”. Työt ovat jo olleet esillä koulussa.

Kyläkysely lähetettiin toukokuussa 2013. Työn kirjuriina ja ohjaajana on toiminut kyläasiamies Henrik Hausen.

Kyläsuunnitelman laatimiseen on saatu EU:n Leader-rahoitusta. Rahoituksen myönsi Rajupusu Leader ry ja Etelä- Savon Ely-keskus. Suunnitelman tilaaja on Tuusmäen kyläyhdistys ry.

Kuvat kyläsuunnittelupalaverista 12.2.2013



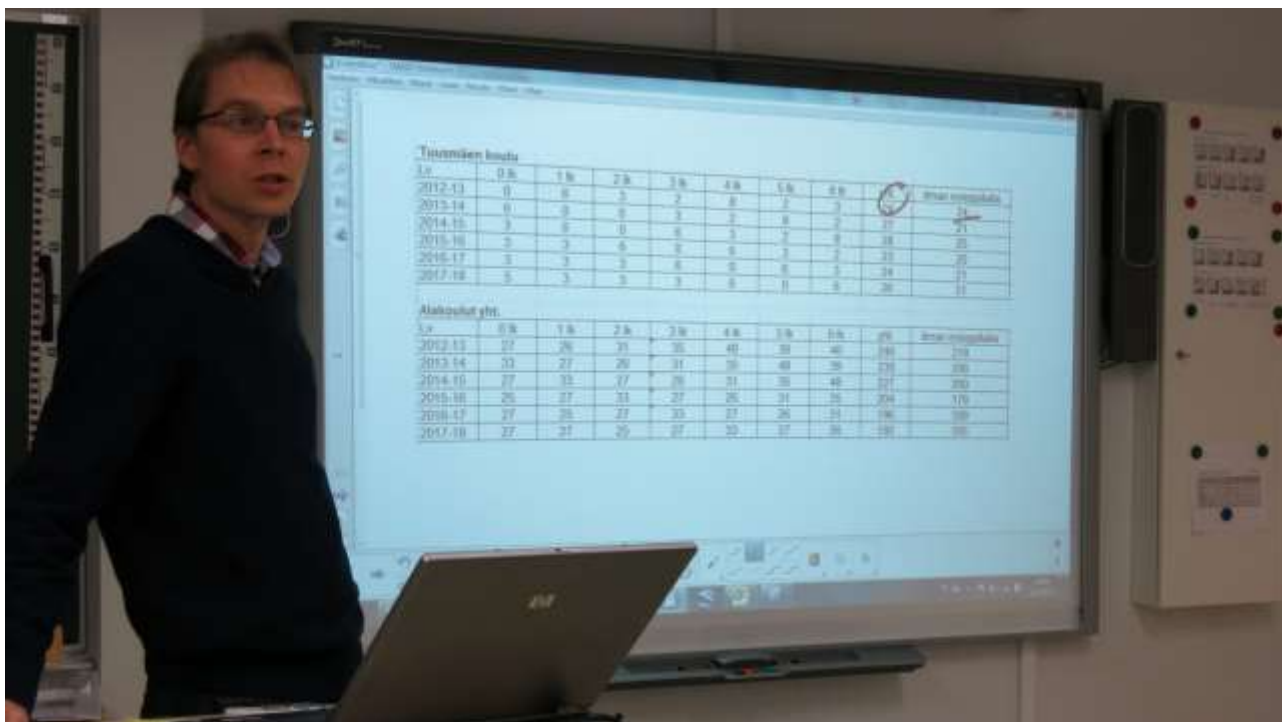
2 Kyläkysely

Kyläkyselyllä haettiin näkemyksiä ja ideoita kyläsuunnitelmaa varten. Kyselyn kautta jokaisella kyläläisellä (vapaa-ajan asukkaat mukaan lukien) oli mahdollisuus ottaa kantaa kyläyhdistyksessä ja kokouksissa ideoituihin hankkeisiin.

Kyläkysely lähetettiin toukokuussa 2013. Se jaettiin ja lähetettiin 109 vakitukselle taloudelle ja 56 vapaa-ajan asunnolle. Kyselyn mukana oli postimerkillä varustettu vastauskuori ja kyselyyn oli mahdollista vastata myös Internetissä. Nettivastauksia tuli 10 kpl.

Vastauksia tuli yhteensä 36 kpl eli 22 %. Se on tavanomainen vastausprosentti tällaisille kyselyille. Vastajista 23 oli vakituksia ja 13 vapaa-ajan asukkaita.

Vastaamiseen osallistui 1-4 henkilöä lomaketta kohti eli yhteensä 65 henkilöä.



Kuva kyläsuunnittelutilaisuudesta 12.2.2013, Tuusmäen koulun 3-6 luokkien opettaja Antti Turkki

3 Alue, luonto ja erityiskohteet

Tuusmäki sijaitsee Rantasalmen kunnan länsiosassa valtatie 14 pohjoispuolella ja Kolkonjärven, Tuusjärven ja Hakojärven välissä sekä järvien ja Juvan rajan välissä. Kylätoiminta-alue kattaa myös Pirilän kylän. Kyläalue on 10–15 km pitkä ja leveys (Kolkonjärven ja Tuusjärven välinen kannas) 4-5 km. Koulu ja entinen kauppa sijaitsevat keskellä aluetta. Tuusmäentie ja Kolkonrannantie kulkevat valtatie 14:stä alueen läpi ja luoteeseen pääsee läpi myös Viitostielle ja koilliseen naapurikylä Kolkontaipaleelle.

Kylän läpi kulkee myös maakuntakaavaan merkitty retkeilyreitti. Reitti kulkee Juvalta Rantasalmelle Tuusjärven ja Kolkonjärven pohjoispuolelta.

Kylän alueella on haja-asutusta. Kyläkeskukseksi voi laskea koulun, rivitalon ja entisten kaupan, pankin ja postin aluetta.

Kaavatilanne

Alueen rannat on kaavoitettu, muita kyläkaavoja ei ole ja koska alue on kokonaan harvaan asuttu, kyläkaava tuskin tarvitaan. Kevyempi tonttipaikkakartoitus on aina mahdollinen tehdä ja se voi innostaa maanomistajia tuomaan tontteja myyntiin ja mahdollistamaan uudisrakennusta kylään.

Kyläkyselyssä kysyttiin kannatusta kyläkaavan laatimiseen, mutta se ei saanut kannatusta kuin yhdeltä vastaajalta.

- Kyläyhdistys harkitsee tonttipaikkakartoituksen tekoa yhteistyössä kunnan teknisen toimen kanssa.

Luonto ja kulttuurimaisema

Kyläalue on kaunista maatalous- ja metsämaisemaa. Ikolanmäki ja Pirilä on luokiteltu maakunnallisesti merkittäväksi kulttuurimaisema-alueiksi ja koko Kolkonjärven ja Tuusjärven välisestä alueesta on laadittu luontokartoitus yhteistyössä kyläyhdistyksen kanssa vuonna 2004.

Ikolanmäen harjanteen pinta-ala on 214 hehtaaria ja alueen seitsemän maatilaa sijaitsevat tasaisen välimatkan päässä toisistaan nauhana peltonsa keskellä ja pihapiirit ovat avoimia. Näkymät avautuvat Hakojärven yli, jossa on maisemallisena vastinparina samalla tavalla kaksi tilaa. Alue on Rantasalmen vanhimpia viljelyseutuja, niin sanottuja maakansan asuinsijoja.

Pirilän alue on 187 hehtaaria ja se sijaitsee Hakojärven pohjoisrannalla. Viljelykset on raivattu luodekaakoissuuntaisesti ja pihapiirit peltokuvioidensa keskellä noudattavat samaa suuntaa.

Kolkonrannantien varrelta Paunolanmäeltä avautuu hienoja näkymiä etelään Pirilän alueelle. Seurantalo ja tanssilava kuuluvat alueeseen. Maatilojen ja järvinäkymien lisäksi alueen arvoa nostaa kauniisti mutkitteleva kylätie. Paunolanmäki on kylän korkein kohta ja pihapiiri on asuttu ainakin 1700-luvun alkupuolelta lähtien. Nykyinen päärakennus on funkkistyylinen.

Alueen erityispiirre on suuret yhtenäiset peltoaukeat, näkymät järville ja uusien peltojen raivaus viime vuosinakin. Kulttuurimaisema-alueella metsälaidunnuksesta on luovuttu jo 1970- ja 1980-luvulla ja alue on selvästi jakautunut metsä- ja viljelymaaksi. Luontokartoitusalueella yli 30 % alueesta on peltoa.

Luontokartoituksessa on nimetty 33 kohdealuetta. Tässä muutama esimerkki alueista ja hoitosuosituksista:

- Brusilan ketoalue raivataan valoisuuden lisäämiseksi, isot männyt, katajat ja pihlajat säilytetään.
- Hytinlahden metsälaitumet harvennetaan lehtipuita ja lahopuita säästäen. Laidunnukseen on mahdollista saada luonnon monimuotoisuus- tai perinnebiotooppitukea.
- Voilammen luonnonlaidun ja metsäsaarekkeet hoidetaan laiduntamalla.
- Brusilan metsäsaareke ja niitty. Niityn puusto harvennetaan, koiranputkikasvusto niitetään ja alue laidunnetaan.
- Syvälahden laidunniitty ja haapasaareke harvennetaan ja aidataan laidunalueeksi.
- Lähdesmäen vasikkahaka ja niitty niitetään. Yksittäisiä puita ja puuryhmiä säilytetään.
- Kinnulan metsäsaarekkeet ja tuoret niityt raivataan ja avoimet alueet säilytetään avonaisina.

– Maakunnan parhaat maisemat osa 4, loppuraportin luonnos 13.3.2013, Leena Lahdenvesi-Korhonen, Etelä-Savon ELY-keskuksen nettisivuilla.

– Rantasalmen Tuusmäen luonnon monimuotoisuuden yleissuunnitelma, Teemu Hentinen, Mikkeli 2004, Etelä-Savon ympäristökeskuksen moniste 60.

Koulu, luistelukenttä ja valaistu latu

Tuusmäen koulu sijaitsee osoitteessa Tuusmäentie 835. Koulu on perustettu vuonna 1906 ja kansakouluna toimiessaan se oli punainen. 27 oppilaan koulussa työskentelee myös kaksi opettajaa.



Tuusmäen koulu

Syksyllä 2013 koulussa on 21 oppilasta luokilla 1-6 sekä 6 esikoululaista. Oppilasennuste seuraavalle syksylle on 27 ja sitten seuraavina vuosina 23–28 oppilasta mukaan lukien esikouluoppilaat.

Perjantaisin koulun yläkerrassa kokoontuu päivähoitolasten Kulkurikerho.

Kylän kanssa on tiivis yhteistyö. Juhlat järjestetään yhdessä ja yhteistyössä on järjestetty kuvataide- ja kädentaitopajoja. Iltapäivällä ja illalla koulussa kokoontuu kuvataide- ja liikuntakerhoja, partiolaiset, kuoro, kylän järjestöt ja kansalaisopisto, muun muassa jumppapiiri, kuoro ja näytelmäryhmä. Koulurakennus on siis kovassa käytössä ja lämmin tila välttämätön kylän toimintaan.

Koulu on hyvässä kunnossa, siinä on kaksi luokkaa, tietokoneluokka, liikuntasali, opettajanhuone ja yläkerrassa teknisen työn tilat, kerhotilat ja ullakko. Pihalla on liikuntakenttiä ja leikkitelineitä. Koululta lähtee valaistu hiihtolatu.

Koulun kesäkäyttöä on mietitty, esimerkiksi leirikoulukäyttö, suursoutujen aikaista majoitusta jne. Rantasalmen 5-6-luokan oppilaille on jo järjestetty yksi leiripäivä rautahankkeen puitteissa – kokeiltiin muun muassa sepäntaitoja. Samaa voisi järjestää naapurikuntien koululaisille.

Toivonniemi:

Seurojentalo, Tunnelilava, Perinnepaja, Rautahytti ja urheilukenttä

Tuusmäen maamiesseuran talo ja tanssilava Tunnelilava sijaitsevat Hakojärven rannalla. Hirsirunkoinen taitekattoinen seuratalo on rakennettu vuonna 1922. Sitä on kunnostettu Leader-hankkeella ja nyt on saatu merkittävää tukea ulkovuorauksen uusimiseen Rantasalmen osuuspankilta.

Talo on nyt kesäkäytössä. Eristäminen ja lämmitysjärjestelmän asentaminen olisi suuri urakka.

Tunnelilavan erikoisuus on tanssilavan takaa kiertävä tunneli. Lavalla on aikoinaan järjestetty tansseja viikoittain, nyt muutaman kerran kesässä.

Tuusmäen maamiesseuran talo





Tunnelilava, alla Tunnelilavan sisäänkäynti ja kioskki

Osana Tuusmäen rautahanketta on seurantaloon lähelle rakennettu rautahytin ennallistus, jossa on kokeiltu pienien järvimalmierien jalostamista raudaksi sekä hirsinen perinnepaja, joka toimii myös kesäteatterin kulissina.

- Seurojentalon remonttia jatketaan, anotaan rahoitusta Kotiseutuliitolta ja Rajupusu Leaderilta.

- Sekä seurantaloon että Tunnelilavan käyttöä ja vuokraustoimintaa kehitetään edelleen.



Entinen kauppa

Tuusmäen entinen kauppa on yksityisomistuksessa ja asuntona, mutta kansalaisopisto vuokraa kaupan myymälätilan tekstiilityön ja askartelun kurssseja varten.

Raudanvalmistuspaikat

Tuusjärven ympäriltä on löydetty muutamia kivikautisia asumisjälkiä ja muinaishaudan. Ehjät ja tuhoutuneet raudanvalmistuspaikat sekä niin sanotun Kruunuhytin sijaintipaikkoja on merkitty keskiaukeaman karttaan. Raudanvalmistuspaikat on tunnistettu muun muassa kuonakasojen perusteella.

Vesiosuuskunta

Kylän alueella sijaitsee Kaukalovuoren tärkeä pohjavesialue. Kaukalovuoren pohjavedenotto on rakennettu vuonna 2008 jolloin myös Tuusmäen vesiosuuskunta on perustettu. Vedestä 90 % menee Juvan kunnan verkostoon, Tuusmäen vesiosuuskunta käyttää Kaukalovuoren vettä ja johto menee myös Rantasalmen kirkonkylälle. Vesiosuuskunnan verkostoon on liitetty 48 kiinteistöä ja verkostoa laajennetaan edelleen. Vesijohto on haluttu erityisesti alueilla, joilla kaivovedessä on rautaa.

4 Alueen historiaa

Tuusmäestä on muutamia kivilukautisia ja rautakautisia muinaislöytöjä mutta tuon ajan asutus on tuskin ollut pysyvää. Merkkejä kiinteästä asutuksesta on 1200-luvulta ja paikannimistöä päätellen asukkaita on muuttanut sekä Laatokan Karjalasta että Hämeestä.

Raudanvalmistus

1500- 1700 -luvuilla Tuusmäen alue oli seudun suurimpia kyliä. Järvistä nostettiin järvimalmia jota jalostettiin harkkoraudaksi paikallisissa rautahyteissä. Rautahytit toimivat talojen tai muutaman talon tai suvun yhteisvoimin. Merkittävimmät raudanvalmistuspaikat ja kuonakasat on löydetty Hytinniemiessä, Joutsniemiessä, Kiviniemiessä ja Onnelassa. Järvimalmia on nostettu ainakin Tuusjärvestä, mahdollisesti myös Kolkonjärvestä.

Alueella oli myös taitavia seppiä. Seppiä tuotiin myös ulkomailta. Remesten sukuseuran selvityksen mukaan nimi Remes/Remexinen on saattanut tulla Ranskasta Tuusmäen Remekselän taloon. Vuonna 1541 veroluettelossa mainitaan kolme Remestä, Anders, Olof ja Henrik. Rautaesineitä taottiin muun muassa Olavinlinnan tarpeisiin ja tuusmäkeläiset lukot olivat kysytyjä myös Pietarissa. Vuonna 1556 Kustaa Vaasa käski Olavinlinnan päällikön Kustaa Finken lähettämään savolaisia sepänmestareita myös Turun linnaan. Kaikki sepät olivat Rantasalmelta, pääasiassa Tuusmäestä. Myöhemmin raudan sulatustekniikan kehittyessä malmi kuljetettiin muualle ruukkeihin jalostettavaksi ja raudan merkitys väheni.

Aikainen maanviljelys

Maanviljelys perustui aluksi kaskenpolttoon. Peltoviljely yleistyi hitaasti ja karjanhoito yleistyi 1500-luvulla mutta edelleen kaskiviljelystä saatiin suurimman osan sadosta.

1600-luvulla talonpoikaistiloja lahjoitettiin aatelisille rälssiksi kolmikymmenvuotisen sodan aikana. Silloin tuli seudulle muun muassa Pistolekorsin sukua. *Kotikyläni, Samu Jääskeläinen*



1700-luvulla talojen määrä kasvoi ja viljelymaista oli puutetta. Tuusmäessä oli 55 tilaa, joilla oli niukasti viljelyalaa vanhan viljelytekniikan vallitessa. 1800-luvulla tiloja yhdistettiin ja intensiivisempi peltoviljely yleisty. 1800-luvulla kaskenpolttoa rajoitettiin myös jotta puuta olisi riittänyt sahattavaksi.

Uusi maatalous ja taloudellinen järjestäytyminen, koulu

Viljely kehittyi, ja 1883 perustettiin kylään isäntäyhdistys ”pitäjän kehittämiseksi sekä henkisessä että aineellisessa suhteessa”. Karjanhoito edistyi ja kesanto korvattiin viljelykierrolla ja lannoituksella. Kääntöaura otettiin käyttöön. 1900-luvun vaihteessa perustettiin osuusmeijeri, sonniyhtymä ja tarkastusyhdistyksen. Tuusmäen Osuuskassa perustettiin 25.1.1903 ja se oli maamme ensimmäisiä osuuskassoja.

Kansakoulu perustettiin nykyiselle paikalle vuonna 1906. Koulun aloittaessa oppilasmäärä oli 56. Pirilässä on säilynyt yksikerroksinen puinen tyyppikansakoulun rakennus 1920-luvulta. Pirilän koulu lakkautettiin vuonna 1993.. Peltueen koulu perustettiin vuonna 1956 ja lakkautettiin vuonna 1983.

Kauppoja on ollut kylässä enimmillään kolme.

Alueen seuratoiminta on aina ollut vilkasta. Nuorisoseura perustettiin jo vuonna 1900, maamiesseura vuonna 1909.

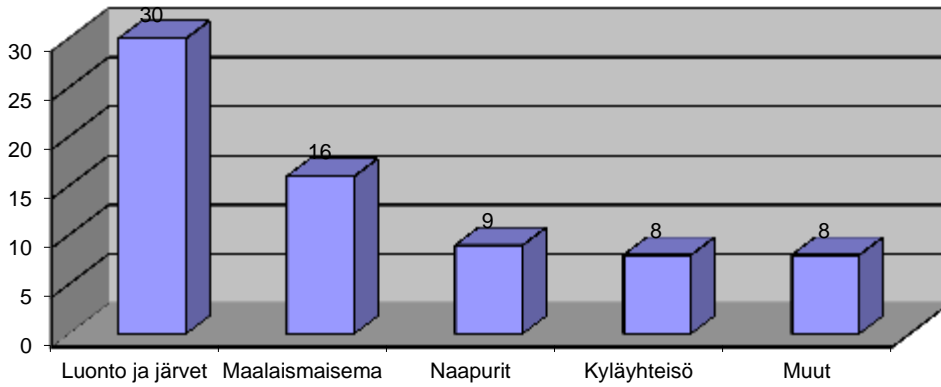
Kotikyläni, Aada Soininen



5 Tärkeimmät viihtyvyystekijät

Kyläkyselyn mukaan tärkeimmät viihtyvyystekijät ovat luonto ja järvet. Myös maalaismaisema, naapurit ja kyläyhteisö sekä rauhallisuus, mäkimaisemat, koulu, kesäteatteri, tanssit ja oma mökki saivat ääniä.

Tärkeimmät viihtyvyystekijät, kaikki vastaajat



Yksittäisistä maisemakohteista eniten mainintoja saavat järvet (Kolkonjärvi, Tuusjärvi ja Hakojärvi), Paunolanmäki ja näkymät sieltä, Ikolanpelto, hoidetut peltomaisemat sekä seurantalon ja Tunnelilavan ympäristö. Myös Tenhulan rinne, Rantueen tie, Pirilä,

Rapion uimapaikka ja Monnin kallio saa mainintoja.

Kun kysytään, mitä pitäisi tehdä ympäristön, vesistöjen tai maisemien parantamiseksi, selviä kärkihankkeita ei nouse esille. Tästä voi kai vetää johtopäätöksen, että ympäristön tilaan ollaan melko tyytyväisiä. Muutamassa vastauksessa ollaan huolestuneita järvien tilasta ja turpeennoston ylivuodoista.

Uimarantoja halutaan myös kuntoon ja lisää uimarantoja myös Kolkonjärveen.

Avoim yhteisöllisyys?

Kylän yhteisöllisyyttä testattiin kahdella kysymyksellä: ”Tarvittaessa saa naapuriapua” ja ”Uuden asukkaan on helppo tutustua kyläläisiin”. Naapuriapua saa kaikkien vastaajien mielestä eli yhteisöllisyys kylässä on vahva.

Sen sijaan 10 vastaajaa arvelee, että uuden asukkaan ei ole helppo tutustua kyläläisiin. Toki enemmistö, 14 vastaajaa on sitä mieltä, että on helppo tutustua, mutta silti yhteisöllisyyden avoimuudessa on ehkä parannettavaa. Avoimuutta on jo pyritty lisäämään nettisivuilla ja tapahtumilla. Mahdollisesti tieto nettisivuista ei ole levinnyt kaikille. Lisäksi osa ei käytä nettiä ainakaan kesällä.

→ Huolehditaan avoimesta tiedottamisesta ja uusien asukkaiden luona käydään kylässä.

Suurin osa vastaajista on osallistunut kylän tilaisuuksiin, erityisesti kyläyhdistyksen ja koulun tilaisuuksiin. Kuitenkin kuusi vastaajaa ei ole osallistunut ja viisi vastaajaa on sitä mieltä, että

tilaisuuksista ei ole ilmoitettu riittävästi.

Kotikyläni,

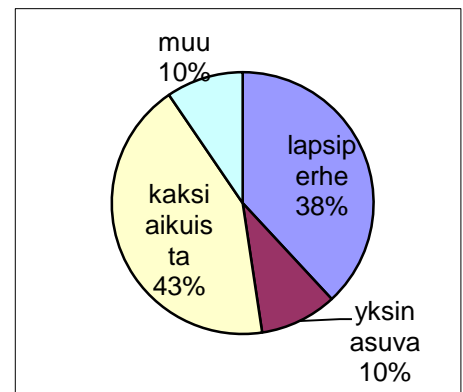
Henni Kontinen



6 Asukkaat

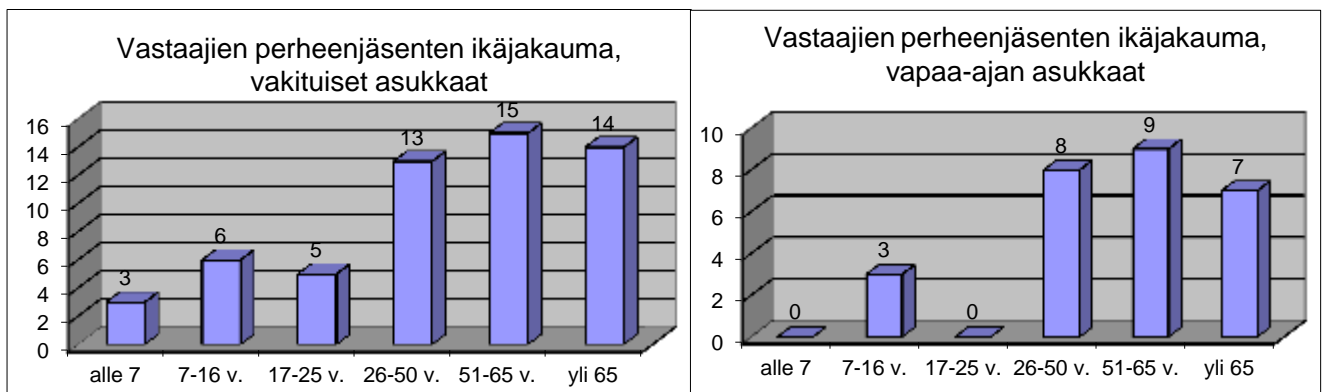
Koko alueella on 235 vakituista asukasta. Edellisen kyläsuunnitelman laatimisen aikaan vuonna 1998 asukkaita oli 356. Vakituisesti asuttuja taloja on noin 150 ja vapaa-ajan asuntoja ainakin 70.

Ikäluokka	asukkaita	%
0-7 vuotta	19	8
8-17	26	11
18-24	21	9
25-50	65	28
51-70	78	33
yli 70	26	11

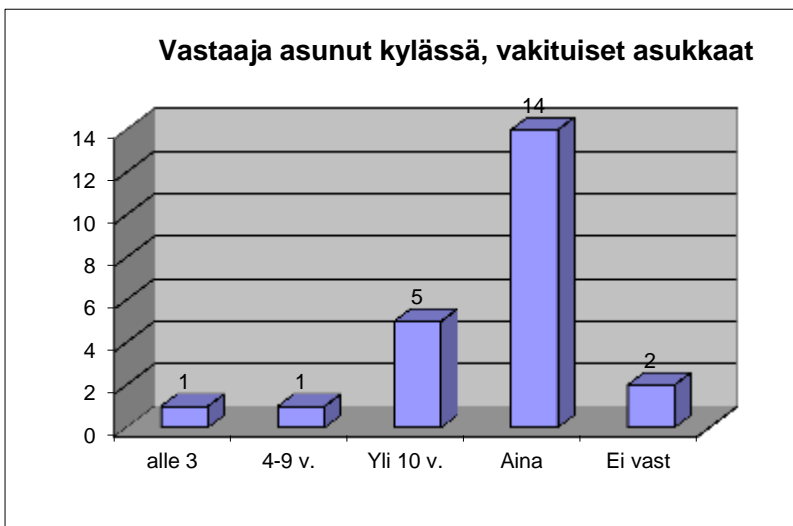


Kuvassa on kyselyyn vastanneiden vakituisten asukkaiden perhetyypit. Alueella on suhteellisesti runsaasti lapsiperheitä!

Mainittakoon, että viimeisen kahden vuoden aikana on syntynyt kuusi uutta lasta kylään!



Kuvissa yllä on vastaajien perheenjäsenten ikäjakauma, erikseen vakituiset asukkaat ja vapaa-ajan asukkaat. Kuvasta näkyy, että 17-25 –vuotiaita asuu alueella vähän. Tästä ikäluokasta osa on opiskelemissa, osa ensimmäisissä työpaikoissaan. Olisi tärkeä pitää yhteyttä muualla asuviin nuoriin jotta heillä säilyisi kiinnostus muuttaa takaisin kylään.



Kyselyn perusteella näyttäisi siltä, että uusia asukkaita muuttaa kylään aika vähän. Suuri osa perheistä on asunut täällä ”aina”, ainakin toinen puolisoista.

Kun kysyttiin muuton syitä, useimmat mainitsivat rauhallisuus, maaseutu ja paluumuutto.



Kotikyläni, Essi Purbonen

Vapaa-ajan asukkaat

Alueella on noin 70 vapaa-ajan asuntoa. Jos jokaista mökkiä käyttää keskimäärin neljä henkilöä (mökkibarometri), niin kesäisin kylässä on yli 200 vapaa-ajan asukasta eli saman verran kuin vakituisia asukkaita. Vapaa-ajan asukkaat ovat tärkeä osa kylää ja niiden saaminen mukaan kylätoimintaan on tärkeä tavoite.

→ Vapaa-ajan asukkaat otetaan mukaan kyläyhdistysten toimintaan.

Tulomuuton edistäminen

Tuusmäen kylään halutaan uusia asukkaita. Palvelujen säilymisen kannalta olisi tärkeää, että uusia taloja rakennettaisiin ja myyntiin tuleviin taloihin tulisi uusia asukkaita.

Kyläkyselyn vastauksissa ehdotetaan erityisesti lapsiperheiden houkuttelemista alueelle. Yrittäjien kuulemistilaisuudessa arvioitiin, että ostajia tonteille olisi – erityisesti rantatonteille mutta myös kuivan maan tonteille. Keskusteluissa ehdotettiin erillisen tonttiselvityksen tekeminen kylälle. Tämä olisi kevyempi vaihtoehto kuin varsinainen kyläkaava, selvitettäisiin sopivia rakennuspaikkoja ja nostettaisiin maanomistajien valmiutta myydä tontteja.

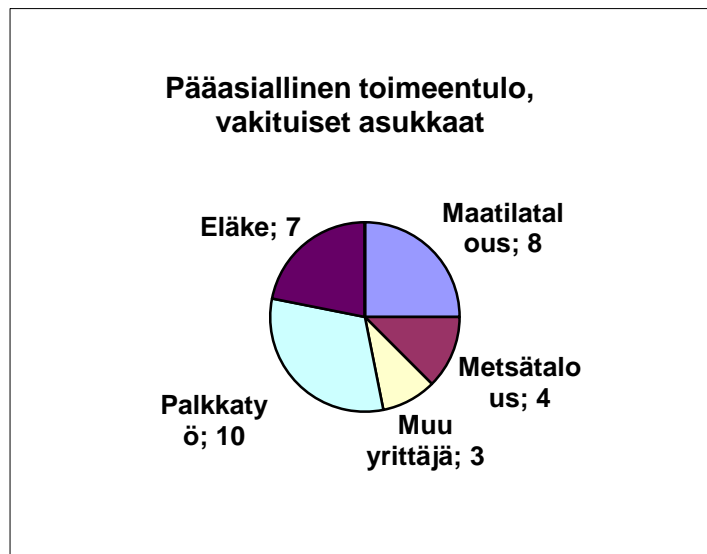
→ Tonttipörssi.

→ Tonttien ja talojen myyntikampanja.

→ Tonttiselvitys ja tonttien saaminen myyntiin. Sekä ranta- että kuivan maan tontteja.

7 Elinkeinot ja toimeentulo

Kyläkyselyyn vastanneiden vakituiset asukkaat jakautuvat melko tasan kolmeen osaan: maa- ja



metsätalousyrittäjiin, palkkatyöstä toimeentulon saaviin ja eläkeläisiin. Lisäksi on muutamia muita yrittäjiä.

Kylän elinkeinotoiminta perustuu maatalouteen sekä muihin pien- ja perheyrittäjiin. Karjatiltoja on yhteensä yli 20 joista lypsykarjatiltoja 16 ja hevostiloja 4. Maa- ja metsätaloustiloja ja erityisesti lypsykarjatiltoja on muihin maakunnan kyliin verrattuna poikkeuksellisen paljon. Kuten muuallakin, tilojen määrä tulee vähenemään eläköitymisen seurauksena joten uusia työpaikkoja tarvitaan.

Maatalouden ja muiden alojen urakoitsijoita on runsaasti ja lomamökkien vuokraajia on viisi. Kylän yritykset näkyvät keskiaukeaman

kartalla ja lopun palveluhakemistossa.

Kyläkyselyyn vastanneiden vakituisten asukkaiden työpaikat ovat kylässä 8 kpl ja muualla 11 kpl. Muualla käydään töissä Rantasalmen kirkonkylässä (3), Juvalla (2), Mikkelissä (2), Joroisissa ja Varkaudessa.

Vapaa-ajan asukkaista suuri osa on palkkatöissä (9 vastaajaa) ja osa eläkkeellä (3).

Matkailua voisi kehittää rautateeman ja tilaisuuksien ympärillä ja siinä voisi hyödyntää koulua ja seurantaloo. Rauta-aihe ei saa kaikkien kannatusta, kyselyssä se jakaa mielipiteitä. Kuitenkin se on niin tiiviisti kylän historiaan liittyvä aihe ja tarkoituksena on houkuttaa pientä mutta kiinnostunutta historiamatkailijoiden ryhmää joten ei ehkä kannata ainakaan kokonaan hylätä aihetta.

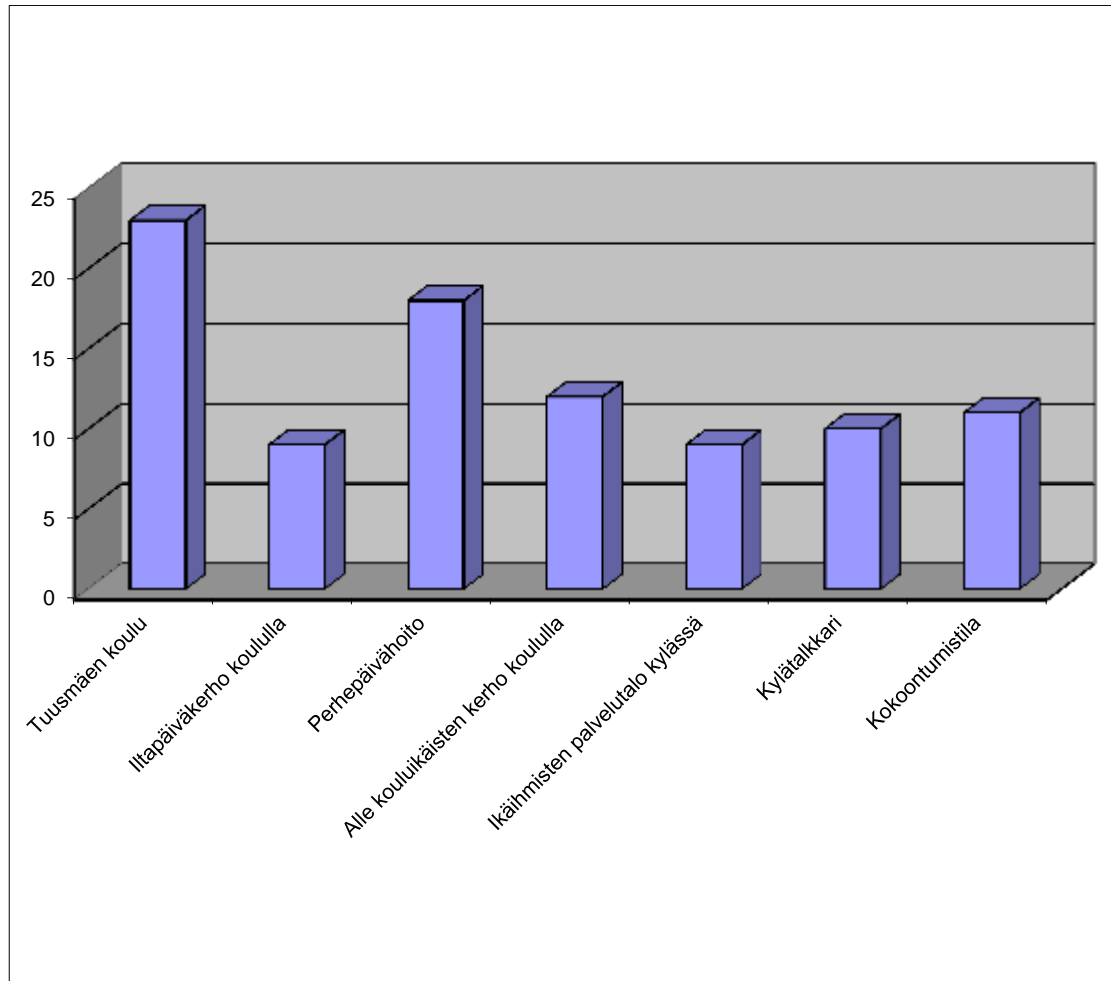
Vapaa-ajan asukkaat toivovat kylätalkkaripalveluja. Niitä kyllä on tarjolla, joskaan ei aivan tällä nimellä eikä keskitetysti. Kylässä voisi hyvinkin olla työpaikka kylätalkkarille joka hoitaisi valvonnat, ehkä teisännöinnit jne. itse ja sitten ainakin osaksi hankkisi metsuri- ja rakennuspalvelut muilta kylän yrittäjiltä. *Kajja Pulkkinen* *akvarelleja ja valokuvia oli esillä Tuusmäen seurantalolla kesällä 2013*



8 Oman kylän palvelut

Kuten palveluhakemistosta (tämän kyläsuunnitelman lopussa) käy ilmi, kylässä on tarjolla melko runsaasti palveluja kuten koulu, lomamökkien vuokrausta, kaksi taksia, traktori-, kone-, metsäkone- ja muuta urakointia, puunkorjuun palveluja, rakennusalan palveluita, hierontaa, kotisivujen ylläpito, puutarhamyymälä, lahjatavaroita jne.

Kun kysyttiin mitä palveluja tulevaisuuden Tuusmäessä tulisi olla, suurin osa vastaajista piti koulun jatkoa erittäin tärkeänä (mukana kaikki vastaajat):



Koulua piti erittäin tärkeänä melkein kaikki vakituiset asukkaat ja yli puolet vapaa-ajan asukkaista. Kunta ottaa suuren riskin, jos se lakkauttaa koulun: osa asukkaista saattaa muuttaa pois ja kunnan suurin ongelma on kuitenkin väestökato. Myös perhepäivähoito omalla kylällä pidettiin tärkeänä sekä kerho, kokoonmistila, kylätalkkaripalvelut, palvelutalo ja iltapäiväkerho.

Koulu

Koulussa on nyt syksyllä 24 oppilasta ja lähivuosien ennuste mukaan lukien esikouluoppilaat vaihtelee 23 ja 28 välillä.

Kylän kanssa on tiivis yhteistyö. Juhlat järjestetään yhdessä ja yhteistyössä on järjestetty kuvataide- ja kädentaitopajoja. Iltapäivällä ja illalla koulussa kokoontuu kuvataide- ja liikuntakerhoja, partiolaiset, kuoro, kylän järjestöt ja kansalaisopisto, muun muassa jumppapiiri ja näytelmäryhmä. Koulurakennus on siis kovassa käytössä ja lämmin tila välttämätön kylän toimintaan. **Jatkuu sivulla 18...**

Tuusmäen vahvuudet, keskiaukeaman kartan numerot

1. Toivonniemi: Seurojentalo, Tunnelilava, Perinnepaja, Rautahytti ja Urheilukenttä
2. Ikolanpellon perinnemaisema
3. Paunolan hovin perinnemaisema
4. Koulu, Luistelukenttä, Valaistu latu
5. Päivölän Puutarha, Janne Laitinen
6. Taksi, Markku Vihavainen
7. Maitotila, Jouni Kärkkäinen
8. Maitotila, Aila ja Tomi Nykänen
9. Pevil Oy
10. Tässä sijaitsi Kruununhytti
11. Kolkonjoen Mylly ja Saha, Hevostila, Mirja ja Markku Dillström
12. Hevostila, Ruth ja Heinz Schildgen
13. Maitotila, Riitta-Liisa ja Tuomo Ontronen
14. Sähkömies Heino Kärkkäinen
15. Hevostila, Merja ja Markku Penttinen
16. Selän metalli, Jyrki Kovanen
17. Sistolän Lomamökit, Mikko Sistonen
18. Moniosaaja Kai Hämäri
19. Viljatila, Toni Kammonen
20. Metsäkoneurakointi, Ahti Miettunen
21. Maitotila, Ari ja Markus Tilaeus
22. Taksi, Keijo Savolainen
23. Maitotila, metsäkoneurakointi, Hannele ja Raimo Kammonen
24. Sahauspalvelu, Marjatta ja Markku Kammonen
25. Peltiseppä Pekka Hulkkonen
26. Mökkivuokraus, Ari Poutanen
27. Viljatila, Panu Hynninen
28. Hieroja Kaija Kauhanen
29. Hevostila, Arvo Leskinen
30. Maitotila, Seija ja Juha Viljakainen
31. MTY, Anna-Liisa ja Henna Viljakainen
32. Maitotila, Helena ja Anssi Honkanen
33. Maitotila, Kari Liljeström
34. Kuljetusliike Harri Pöyhönen ky
35. Viljatila, Tuomo Kärkkäinen
36. Marjanviljely, rakennuspiirustus, Seppo Tanninen
37. Piiriagrologi, veropalvelu, Olli Pitkänen
38. Maitotila, Markus Immonen
39. Emolehmättilä, Jani Liljeström
40. Maitotila, paalaus, Sari ja Juha Poutanen
41. Kaivinkoneurakointi, Rauno Hakulinen
42. Rakennusurakointi, Seppo Kokkonen
43. Maitotila, Janne-Pekka Suhonen
44. Maitotila, Päivi ja Timo Suhonen
45. Eräopas Mikko Temisevä
46. Pajapalvelut, Reijo Kokkonen
47. Luontotieto Peukaloinen, Miia ja Jere Malinen
48. Maitotila, Rauno Mikkonen
49. Sonnitila, niittopalvelu, Jarmo Nykänen
50. Metsäkoneurakointi, Vesa Auvinen
51. Rakennusurakointi, suorakylvö, Marko Purhonen
52. Kuivaamo, suorakylvö, Jari Kärkkäinen
53. Maitotila, Pirjo ja Aulis Ahonen
54. Maitotila, maatilamatkailu, Päivikki ja Arto Nykänen
55. Maitotila, Sointu ja Veijo Nykänen
56. Equito ky
57. Marjutuote
58. Sorkanhoitaja, Ari Bagge
59. Kaukalovuoren vedenottamo
60. Tuusmäen vesiosuuskunta



Tuusmäen kyläyhdistys ry
www.tuusmaki.com



1. Toivonniemi:
Seurojentalo, Tunnelilava, Perinnepaja, Rautahytti
2. Ikolanpellon perinnemaisema
3. Paunolan hovin perinnemaisema
4. Koulu, luistelukenttä, valaistu latu



2

TUUSMÄKI



Tässä sijaitsi "Kruununhytti"

□ Kyltillä varustettu raudan valmistuspaikka

● Ehjä raudanvalmistuspaikka

△ Tuhoutunut raudanvalmistuspaikka

● Muinaishauta

● Kivikautisia asumisjälkiä

Järvimalmia

● Asuttu talo



Naula

Vältinpuukko



Koulu on hyvässä kunnossa, siinä on kaksi luokkaa, tietokone luokka, liikuntasali, opettajanhuone ja yläkerrassa teknisen työn tilat, kerhotilat ja ullakko. Pihalla on liikuntakenttiä ja leikkelineitä. Koululta lähtee valaistu hiihtolatu.

Päivähoito

Kylässä on perhepäivähoitaja. Kotona hoidettaville lapsille on kerho perjantaisin. Kyläkyselyssä kysyttiin: ”Onko mielestänne kylän päivähoitotilanne hyvä vai tarvittaisiinko lisää päivähoitopaikkoja?” Kuusi vastaajaa arveli, että paikkoja tarvitaan lisää. Lapsiperheiden vastaukset tähän kysymykseen hajaantuivat: kolme arveli, että tilanne on hyvä ja kolme, että lisää paikkoja tarvittaisiin.

- Selvitetään yhdessä kunnan kanssa päivähoitopaikkojen tarvetta ja mahdollisuuksia perustaa ryhmäperhepäivähoito koulun yhteyteen.

Muut palvelut

Vapaavalintaisissa kysymyksissä kylään ehdotettiin muun muassa kauppaa tai kesäkauppaa, parempia liikuntamahdollisuuksia ja uimarantoja sekä postilaatikkoo.

Kodinhoitopalveluja pitää olla saatavilla niin, että alueen vanhuksilla on mahdollisuus asua kotona. Kodinhoitajat voisivat olla omasta kylästä, jolloin matkoihin kuluisi vähemmän aikaa.

Ikäihmisten tuetulle palveluasumiselle olisi kysyntää kylässä, mutta onko tarpeeksi yrittäjän asettumiselle kylään, siitä ei tämän kyselyn perusteella voida päätellä. Asiaa voisi tutkia tarkemmin yhdessä kunnan ja seurakunnan kanssa. Oman kylän ympäristö ja tutut juttukaverit edistävät vanhusten virkeyttä ja muistia.

Vapaa-ajan asukkailta ei juuri noussut uusia palvelutarpeita, koulun jatkumista, kokoontumistila ja kylätalkkaripalvelut pidetään tärkeinä. Kylätalkkaripalvelujahan on melko kattavasti tarjolla joskaan ei aivan tällä nimellä.

9 Liikenne ja infra

Tieyhteydet

Kyläkyselyssä kysyttiin ehdotuksia ja tarvetta tiestön parantamiseksi ja se sai runsaasti vastauksia. Talvikunnossapito, sorastus, lanaus ja muu peruskunnossapito sai eniten kannatusta. Nopeusrajoitukset ja valaistus saivat myös hajakannatusta.

Liikenne kyläteillä lisääntyy erityisesti kesällä mutta myös ympäri vuoden kun käydään enemmän töissä muualla ja joudutaan hakemaan palveluja pidemmältä. Tämä edellyttää kunnan teitä.

Kimppakyyti ei saanut kovinkaan laajaa kannatusta mutta ideaa pidettiin muutamissa vastauksissa kehittämiskelpoisena.

Tuusmäentie



Näytelmäleisöä ja perinnepaja

Vain yksi vastaaja ilmoitti, että tarvitsisi kuljetusapua kauppa- ja asiointimatkoihin. 9 vastaajaa voisi tarjota kuljetusapua.

Laajakaista

Laajakaistakysymyksiin vastattiin aika paljon mutta vastaukset hajaantuivat.

Yleisimmin nyt on

käytössä gsm-verkon mokat. Niitä on 14 vastaajalla, joista 6 on tyytyväinen ja 8 toivoo luotettavampaa tai nopeampaa yhteyttä.

Kun erikseen kysyttiin laajakaistan kehittämisestä, suuri enemmistö on kehittämisen kannalla mutta yllättävän moni haluaa kehittää sitä langattomasti (12) ja yllättävän vähän on kiinnostusta kehittää yhteyksiä kiinteällä valokuidulla (5).

Suoraan kysymykseen omasta liittymästä: ”Olisitko kiinnostunut ottamaan kiinteistösi 100 Mbit valokuituliittymän?” tuli 7 kyllä-vastausta ja 12 ei-vastausta.

Valtioneuvosto teki 4.12.2008 periaatepäätöksen valtakunnallisesta laajakaistahankkeesta, jolla 99 % väestöstä saadaan nopean sadan megabitin laajakaistan piiriin. Käytännössä tämä tarkoittaa valokuituyhteyksiä kotiin asti. EU:n, valtion ja kuntien tukemilla hankkeilla rakennetaan valokuitu korkeintaan kahden kilometrin päähän vakituisista asunnoista. Ratkaisu on kallis, mutta sen pitäisi vastata tarpeita vuosikymmeniksi eteenpäin. Keväällä 2011 tehtiin ensimmäisiä päätöksiä hankkeista, joihin sisältyi myös langattoman verkon vahvistaminen, joten käytännössä osa viimeisten kahden kilometrin yhteyksistä tullaan näissä hankkeissa ainakin aluksi hoitamaan langattomasti.

Etelä-Savossa Rantasalmelle ja Enonkoskelle hankkeen kilpailutukseen ei saatu lainkaan tarjouksia. Lisäksi Mikkelin Puhelin ilmoitti vetäytyvänsä Joroisten hankkeesta. Maaseudun runkoverkko on



rakennettu Pertunmaalle ja hanke on meneillään Hirvensalmella.

→ Maaseutualueiden kehittymisen kannalta olisi ehdottoman tärkeää, että saadaan käyntiin valokuituverkon rakentaminen. Ensin on todennäköisesti vuorossa lähempänä kirkonkylää olevat tiiviimmät kylät..

→ Kokouksissa ja kyselyssä tuli ilmi, että kännykkäverkoissa on katvealueita. Ollaan ko. operaattoreihin yhteydessä asiassa.

10 Järjestö- ja harrastustoiminta

Tuusmäellä on vilkas yhdistystoiminta. Eri yhdistykset toimivat jo mallikkaasti yhdessä ja niin, että **Tuusmäen kyläyhdistys ry** toimii tiedottajana ja aloitteen tekijänä. Kyläyhdistys ylläpitää kylän kotisivuja [www. tuusmaki.net](http://www.tuusmaki.net) ja muidenkin yhdistysten tiedot ovat näillä yhteisillä kotisivuilla.

Länsi-Rantasalmen Urheilijat ry eli LRU on perustettu 1941 ja toiminut välillä itsenäisenä, välillä Rantasalmen Urheilijoiden alaosastona, vuodesta 1987 lähtien alaosastona. Seuran toimipaikkoina ovat Toivonniemen seurojentalon urheilukenttä, kaksi valaistua latua, yhteensä 4,2 km sekä jääkiekkokaukalo ja pienpallokenttä koululla.

Tuusmäen maa- ja kotitalousseura ry on perustettu vuonna 1909. Seura toimii yhteistyössä kylän muiden järjestöjen kanssa. Se omistaa Tuusmäen seurojentalon.

Tuusmäen Naiskuoro ry.

Tuusmäen 4H-kerho kokoontuu viikoittain koululla.

Tuusmäen Nuorisoseura ry on perustettu vuonna 1900.

Tuusmäen Metsästäjät ry, Tuusmäen Erä ry ja Länsi-Rantasalmen erä ry ovat alueen metsästysseuroja.

Yhdistysten yhteystiedot ovat kylän kotisivuilla.

Osallistuminen

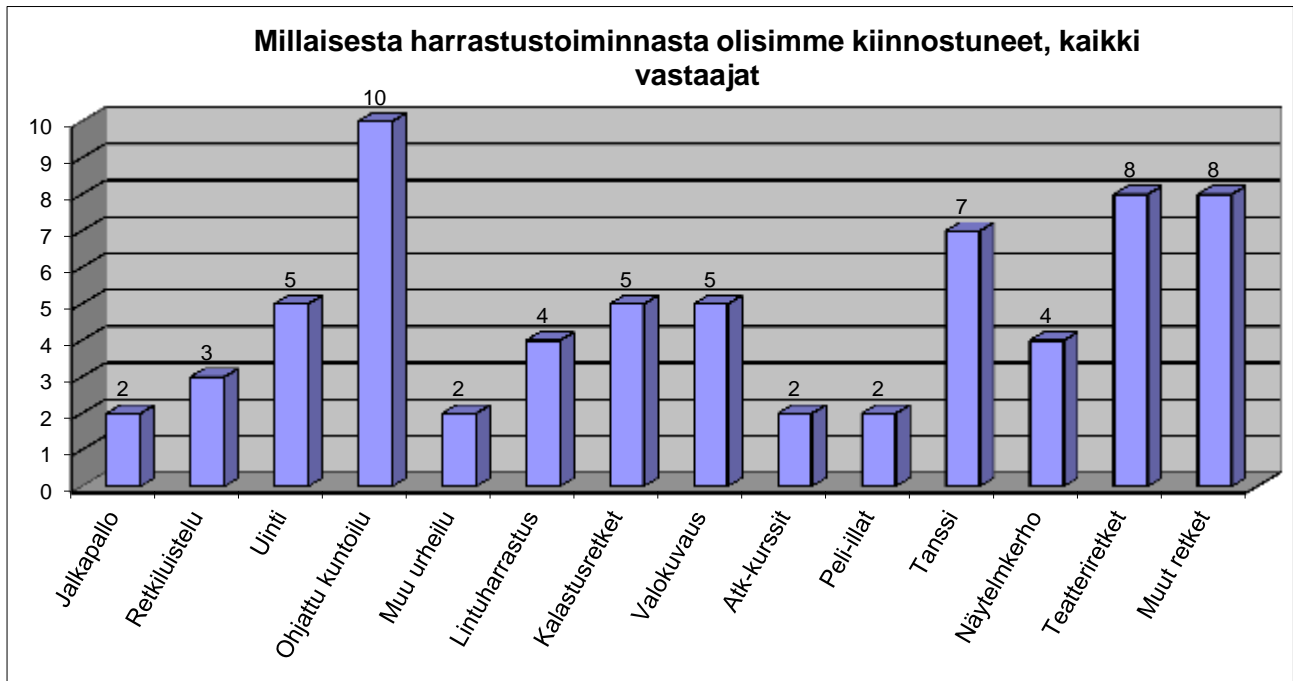
Kylän tilaisuuksiin oli osallistunut suurin osa kyläkyselyn vastaajista, vain kuusi ilmoitti, että ei ole osallistunut. Kyläyhdistyksen ja koulun tilaisuudet sekä näytelmät olivat useimmilla mielessä, lisäksi oli osallistuttu metsästysseurojen, urheilijoiden, kansalaisopiston ja vesiosuuskunnan tilaisuuksiin.

Useimmat myös arvioivat, että tilaisuuksista tiedotetaan tarpeeksi, viisi kuitenkin toista mieltä.

Kiinnostus osallistua talkotoimintaan on melko laajaa, noin puolet vastaajista on valmis talkoisiin.

Erilaista harrastustoimintaa toivotaan laajasti. Ohjattuun kuntoiluun haluaisi osallistua 10 vastaajaa, teatteriretkiin ja muihin retkiin 8 ja tanssiin 7.





Kyselyssä kysyttiin myös, mikä kylän toiminnassa on ollut parasta ja mitä toimintaa halutaan lisää. Erityisesti koulu, kyläyhdistys ja teatteritoiminta saivat hyvät arvostelut. Parhaita tilaisuuksia on vastaajien mielestä ollut kesäteatteri ja paljon kannatusta saa myös koulun yhteiset juhlat ja muut tilaisuudet.

Kyläyhdistyksen talkootyö kaikkien kylälaisten puolesta saa kiitosta ja lisää toimintaa halutaan erityisesti liikuntaa, tanssitoimintaa ja uusia työpaikkoja. Kyläyhdistyksen toimintaan toivotaan mukaan uusiakin voimia, erityisesti nuorempia.

Tiedottaminen

Kylätiedotuksen lisääminen saa laajasti kannatusta. Kaikki vastaajat eivät näyttäneet olevan tietoisia kylän laajoista nettisivuista osoitteessa www.tuusmaki.net. Tiedonkulkua kylässä halutaan parantaa:

- Nettisivuilla (11 vastausta)
- Ilmoitustauluilla (10)
- Kylälehti (9), painettu (6) ja mahdollisesti myös nettiversio (1)
- Lisää yhteisiä tilaisuuksia (6) *Kuvat kesän 2013 näytelmästä Humttalan Matti*



Lisäksi kaivattiin myös sähköpostilistaa, parempia nettiyhteyksiä, lähetettäviä tiedotteita, tekstiviestitiedotusta sekä Facebook-ryhmää. Mökkiläisille kaivattiin myös omia infotilaisuuksia

- Harkitaan uusien ilmoitustaulujen pystyttämistä sopiviin tienhaaroihin.
- Muiden tiedotuskanavien aloittamiseen tarvitaan osajia, kyläläiset voisivat olla tässä oma-aloitteisia ja ottaa yhteyttä kyläyhdistyksen hallitukseen.

II Kylän yhteiset tavoitteet

Yhteisiä tavoitteita on käsitelty kylätilaisuudessa ja kyläkyselyyn sisältyi niin sanottu Swot-analyysi, jonka yhteenveto on seuraavana:

Sisäiset vahvuudet, joiden varaan kylää rakennetaan

Oma kyläkoulu nousi kyselyssä kärkeen, lapsiperheet

Pitkät perinteet ja hyvä maine, historia, kotiseutuuskollisuus

Luonto ja järvet, aito maalaiskylä

Yhdessä tekemisen meininki, aktiiviset vetäjät, kyläyhdistys, kesäteatteri, tanssilava

Naapuriapu

Yrittäjyys, maatalous, isot karjatilat, puutarha, asutus säilynyt, ei kylmiä tiloja

Sijainti, lyhyet matkat lähikaupunkeihin

Tulevaisuuden mahdollisuudet, joita hyödynnetään

Lapsiperheiden houkutteleminen kylään asumaan nousi kärkeen, koulu, päiväkot

Vanhusten palvelutalo, kauppa

Luonto, maatalous, metsästys, hiihtoretkeily

Etätyömahdollisuudet kuntoon

Tulevaisuus kartoitettu (tämä jo kolmas kyläsuunnitelma)

Sisäiset heikkoudet, joita pyritään poistamaan

Kylä on hajanainen ja välimatkat pitkät, tieolosuhteet

Sisäänpäin lämpiävä ilmapiiri, jurous ulkopuolisia kohtaan, juoruilu

Yhteistyö voisi olla vahvempaa, vanheneminen, pieni väkimäärä

Kuvat kesän 2012 näytelmästä

Tulitikkuja lainaamassa



Tulevaisuuden uhat, joita pyritään torjumaan

Koulun lakkauttaminen nousi selvästi kärkeen, muiden palvelujen häviäminen

Tiestön kunto, puhelimen ja netin toimivuus jatkossa

Väki vähenee, ikärakenne, maatalouden loppuminen

Jos ei ole elämää, myös mökkiläiset ja matkailijat häviävät

Ympäristö, turvetuotanto, järvien tilan heikkeneminen

Analyyysin perusteella voidaan nostaa kylän ja tämän kyläsuunnitelman keskeisiksi tavoitteiksi:

- ❖ **Koulun säilyminen ja muiden palvelujen kehittäminen**
- ❖ **Tulomuuton edistäminen**
- ❖ **Maatalouden ja muun yritystoiminnan tukeminen yhteistoimin**
- ❖ **Yhteistoiminnan kehittäminen vahvojen perinteiden pohjalta**
- ❖ **Luontoympäristön säilyttäminen sekä kulttuurimaiseman vaaliminen tehtyjen selvitysten suositusten mukaisesti**



Kuva kesän 2010 näytelmästä Vihtorin harha-askelet

12 Lähiajan hankkeet

Kyläyhdistyksen kokoontumisissa ideoitii hankkeita kylän kehittämiseksi. Kyläkyselyssä annettiin kaikille kyläläisille mahdollisuus ottaa kantaa hankkeisiin. Hankkeet ovat seuraavassa kannatusjärjestyksessä:

Laajakaistan kehittäminen (21 vastausta)

Nettilyhteyksien kehittäminen saa laajaa kannatusta. Useimmille riittäisi tässä vaiheessa langattomien yhteyksien kehittäminen mutta 7 vastaajaa kannattaa valokuituverkon rakentamista ja olisi myös kiinnostunut ottamaan itse kiinteistöön valokuituyhteyden. Langattoman verkon kehittämiseen ei ole saatavilla julkista tukea, vaan kyläyhdistys voisi olla yhteydessä operaattoreihin ja toivoa parempia yhteyksiä. Jos päätetään lähteä ajamaan valokuituverkkoa, niin se tapahtuisi kunnan ja maakuntaliiton kautta. Maakuntaliitosta saa tukea julkisen tuen hakemiseen (Laajakaista kaikille -hanke) ja jos ei kaupallisia operaattoreita saada mukaan niin kuituosuuskunnan perustamiseen.

Tiedonkulun parantaminen (20 vastausta)

Tiedonkulun parantamisen keinoja on käsitelty luvussa 10. Kyläyhdistys voisi hankkia lisää ilmoitustauluja ja muiden tiedotuskanavien kehittämiseksi toivotaan osajien ottavan yhteyttä kyläyhdistykseen.

Kylän palveluhakemisto (16 vastausta)

Painettu hakemisto ja nettiversio saavat kumpikin laajasti kannatusta. Palveluhakemistoa on jo päivitetty ja se ilmestyy tässä kyläsuunnitelman liitteenä sekä kylän nettisivuilla.

*Kuvat elokuulta vuonna 2000
rautahytin ennallistus ja näytelmä
Rautaa ja rakkautta*



Seurantalon tilojen kehittäminen (12 vastausta)

Seurantalolla on jo uusi lattia ja muitakin parannuksia on tehty. Keittiö on jo kunnostettu. Kahvikeitin, vedenkeitin, makkaragrilli ja mikrot uusittiin Leaderrahoituksella. Nyt on käynnistymässä ulkovuorauksen vaihtohanke, johon on saatu Osuuspankin tukea. Seuraavaksi suunnitellaan talon sisäpuolista maalausta ja panelointia. Tähän suunnitellaan haettavaksi valtion tukea Kotiseutuliiton kautta.

Seurantalo on jo käytössä kesäisin teatteri- ja tanssitoiminnan yhteydessä. Käyttöä voitaisiin lisätä esimerkiksi tehostamalla vuokraustoimintaa juhliin ja kurssitoimintaan. Lisäksi on ehdotettu elokuvanäytöksiä ja erilaisia harrastepiirejä.

Koulun kehittäminen monipalvelukeskukseksi (10 vastausta)

Koulun säilyminen pidetään ensisijaisena, mutta myös tilojen käytön lisääminen yhdistysten ja yrittäjien yhteistyöllä saa kannatusta. Koulu on jo tärkeä kokoontumistila ja siellä kokoontuu useita viikoittaisia harrastuspiirejä. Myös kesäinen retkimajoitus koululla ja erilaisten palvelujen tuominen koululle, esimerkkeinä parturi ja verenpaineen mittaus.

Yleisten uimarantojen lisääminen ja kohentaminen (10 vastausta)

Uimarantoja halutaan Tuusjärven lisäksi Hakojärveen ja Kolkonjärveen. Erityisesti ehdotetaan seurojen talon, Monnin ja Rapion rantoja. Uimarantoihin halutaan kunnan tiet, opastuskyltit, mielellään laiturit ja niitä olisi pidettävä siistinä. Kolkonniemessä on uimapaikka, jossa on myös 11 venepaikkaa.

*Kuvia vuoden 2009 näytelmästä
Siunattu bulluus.*



Tanssilavatoiminnan kehittäminen (9 vastausta)

Vastauksissa todetaan, että tanssilavatoiminnan kehittämiseen tarvittaisiin nuori, innostunut vetäjä, tanssilavatoimikunta ja selkeät vastuut. Myös tila tarvitsee huoltoa ja kohentamista. Iso katettu lava antaisi hyvät mahdollisuudet kehittää toimintaa, kunhan oma linja löytyy. Tässä kannattaisi ehkä etsiä yhteistyökumppaneita myös kylän ulkopuolelta.

Nuorten toiminnan kehittäminen (8 vastausta)

Nuorten toiminnan kehittämiseksi ehdotetaan innostuneiden vetäjien kouluttaminen esimerkiksi liikunta ja harrastekerhojen vetäjiksi. Myös huolehtiminen siitä, että kaikilla halukkailla on kuljetus järjestetty, on varmasti tärkeää. Voittaisiin myös kehittää yhteiskuljetuksia kirkonkylän ja Juvan harrastuksiin, tämä voisi innostaa varsinkin vähän vanhempia nuoria.

Rauta-aiheen kehittäminen kylässä (7 vastausta)

Ehdotetaan leirikoulujen yhdeksi teemaksi ja maatilamatkailun tueksi. Yhteistyö Savonlinnan matkailupalvelujen ja kunnan kanssa pidetään tärkeänä ja aiheen vetäjäksi esitetään yrittäjää. Majoituskäyttöön voisi ehkä saada vielä vajaakäytöllä olevia kesämökkejä, tosin muualla tähän ei oikein ole ollut innostusta.

Metsästysmatkailu kylän alueella (6 vastausta)

Saksalaisiin metsästysmatkailijoihin on jo yhteyksiä. Mutta asetettiin kyseenalaiseksi, saavutettaisiinko maanomistajien kesken riittävää yhteisymmärrystä tällaisen toiminnan kehittämiseen. Sopivia alueita voisi löytyä myös fasaanien kasvattamiseen.

Kylän tonttipörssi ja asumisen markkinointikampanja (2)

Tämä hanke ei saavuttanut suurta innostusta, mutta ei vastustustakaan. Se voisi olla tärkeä kylän ja palvelujen kehittämisen kannalta. Tarvittaisiin uudisrakentamista, koska osa taloista voi jäädä vapaa-ajan käyttöön tai muuten asukkaiden määrä vähentyä. Kokemus on osoittanut, että tarvitaan sekä innostaa maanomistajia myymään hyviä tontteja että markkinoida tontteja mahdollisille muuttajille. Avoin ja toimiva kylä voisi hyvinkin houkutella asukkaita muuttamaan kylään ja lähtemään mukaan esimerkiksi teatteritoimintaan ja harrastuspiireihin. Yritteliäs kylä voisi houkutella etätöiden tekijöitä tai yrittäjiä asettumaan asumaan.

Kylätalkkari, naapuriapurinki ja ensiapukurssi

Avoimissa vastauksissa tuli esille hyviä ideoita kehittää kylän turvallisuutta ja pärjäämistä.

Tämä kyläsuunnitelma toimii infona kyläläisille ja raamina kun kyläyhdistyksessä vuosittain tarkemmin päätetään mihin hankkeisiin ryhdytään. Ajankohtaisista suunnitelmista ja hankkeista tiedotetaan kyläyhdistyksen nettisivuilla www.tuusmaki.net .



Kotikyläni, Toni Dillström

Kotikyläni, Ella Tanninen



Tuusmäen palveluhakemisto

Yrityksen nimi ja toimiala Puh. Sähköposti

Liikennepalvelut

Taksi Keijo Savolainen 050 520 6087

Taksi Markku Vihavainen 0500 151 398

Lomamökkien vuokraus

Roppolan lomamökit 050 357 0100 arto.nykanen@roppola.fi

Lomaranta 0400 137 625 markku.dillstrom@pp.inet.fi

Sistolän Loma-asunnot 0500 754 187 aimo.sistonen@suursaimaa.com

Anna Sistonen 0407 453 205

Kylpyranta 0400 554 979 ari.poutanen@lahivakuutus.fi

Kone- ja työpalvelut

Traktoriurakointi, puutavaran lähikuljetus, puinti, auraus

Ahti Miettunen 040 596 5660

Puunkorjuun lähikuljetus ja puinti

Vesa Auvinen 0400 911 267

Koneurakointi/paalaus

Juha Poutanen 0500 150 602

Metsäkoneurakointi

Raimo Kammonen 0400 909 651

Kaivurityöt

Rauno Hakulinen 0400 379 866

Suorakylvö, ruiskutus ja viljankuivaus

Jari Kärkkäinen 044 0646 327

Heinäniitto niittomurskaimella, pellon muokkaus

Jarmo Nykänen 0500 961 751

Rakennuspaikan valmistelutyöt, traktorin korjaus, metallisorvaus

T:mi Reijo Kokkonen 0500 221 887

Rakennuspuusepän asennustyöt

T:mi Seppo Kokkonen 0400 127 682

Rakennus- ja urakointipalvelu

T:mi Marko Purhonen 040 771 6312 posti@markopurhonen.fi

Rakennussuunnittelu

Seppo Tanninen 040 822 6423 seppo.tanninen3@gmail.com

Pellitystyöt

Pekka Hulkkonen 050 5236 141

Metallin takominen, puristaminen, meistäminen ja valssaus

Selän Metalli Oy 044 521 2135 jyrki.kovanen@selanmetalli.fi

Kenttäsiirtekisahaus

Markku Kammonen 050 350 1082

Puun sahaus, höyläys ja kyllästys

Kolkonjoen Mylly ja Saha 0400 137 625 markku.dillstrom@pp.inet.fi

Maatalous

Ternimaito

Päivikki Nykänen 050 357 0100 arto.nykanen@roppola.fi

Sorkkahoitaja

Ari Bagge 040 769 4819 ari.bagge@pp1.inet.fi

Ohjelmistojen suunnittelu ja valmistus

Equito Ky 050 5681 006 terhi.puuspa@equito.fi

Matkatoimistojen toiminta

Luontotieto Peukaloinen KY 040 5874 855 jeremalinen2@gmail.com

Tukkukauppa

PeVil Oy 0500 374 247 ritva.viljakainen@saunalahti.fi

Käsitöitä, puutarhasuunnittelua ja -matkailua

Miia Malinen 040 839 0544 miiamalinen2@gmail.com

Puutarhamyymälä

Päivölän Puutarha JL 0500 259 485 paivolanpuutarha@gmail.com

Lahjatavaroiden ja askartelutarvikkeiden vähittäiskauppa

MarjuTuote 050 339 0682 toimisto@marjutuote.fi

Hierontapalvelut

Kaija Kauhanen 0500 238 800

Tanssilavan ja maamiesseurantalon vuokraus

Tuusmäen Maamiesseura ry 0400 137 625 markku.dillstrom@pp.inet.f

Vedenotto, puhdistus ja jakelu

Tuusmäen vesiosuuskunta 0400 137 625 markku.dillstrom@pp.inet.fi

Vapaa-aika

Pirttiselän valaistukuntorata

Tuusmäen urheilukenttä tunnelilavan vieressä mahd. yleisurheiluun ja jalkapalloiluun

Tuusmäen koululla valaistukuntorata/hiihtoladut, jääkiekkokaukalo sekä urheilukenttä

Tuusmäen ala-aste 0400 126 041 tuusmaenkoulu@rantasalmi.fi

Kotisivut

Selän Serviisi 044 521 2135 kaarina.kovanen@gmail.com

Tuusmäen Kyläyhdistys ry 045 341 0260 www.tuusmaki.net



Euroopan maaseudun
kehittämisen maatalousrahasto:
Eurooppa investoi maaseutualueisiin



Kyläsuunnitelman laatimiseen on saatu EU:n Leader-rahoitusta. Rahoituksen myönsi Rajupusu Leader ry ja Etelä- Savon Ely-keskus. Suunnitelman tilaaja on Tuusmäen kyläyhdistys ry.



Hakojärvi Tunnelilavan rannasta 21.7.2013

Kyläsuunnittelupalaveri 21.2.2013

